

LES FRANÇAIS ET LA MER : PERCEPTIONS SUR L'ÉTAT DU MILIEU MARIN ET SUR L'EXPLOITATION DES RESSOURCES MARINES

■ Etat physique, chimique, sanitaire du milieu marin et littoral

Ifremer

Agence des
aires marines protégées

A RETENIR

A

Les Français sont interrogés depuis plusieurs années sur leur perception sur l'état du milieu marin et sur l'exploitation des ressources marines, sur la base d'enquêtes annuelles (voir méthodologie page 6).

L'inquiétude des français en ce qui concerne la santé des mers et des océans du globe est forte : la grande majorité d'entre eux, que ce soit en métropole ou en outre-mer, estiment que la mer est en mauvaise santé.

Les deux principales menaces perçues par les Français comme pesant sur la santé environnementale des mers et des océans à l'échelle mondiale sont les dégazages provenant des navires et les marées noires. Cependant, cette perception des menaces présente des différences sensibles selon les régions marines d'attachement des sondés.

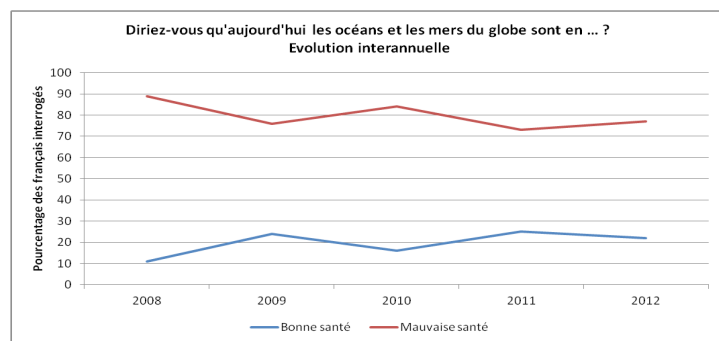
La santé environnementale du milieu marin est perçue comme menacée sur l'ensemble des régions marines françaises. La Méditerranée ressort comme la zone sur laquelle les problèmes environnementaux sont perçus comme les plus importants pour les Français, qu'ils soient de métropole et d'outre-mer.

Une part minoritaire mais non négligeable des Français, surtout en métropole, juge que la France surexploite ses ressources marines, en ce qui concerne le tourisme, le transport maritime et la pêche. A l'inverse, la grande majorité des Français de métropole ainsi que d'outre-mer estiment que leurs autorités n'exploitent pas suffisamment les possibilités qu'offre le domaine maritime en matière d'énergies renouvelables et de biotechnologies.

► Evaluation de l'état de santé de la mer

Figure 1 : évaluation de l'état de santé de la mer par les Français de métropole depuis 2008

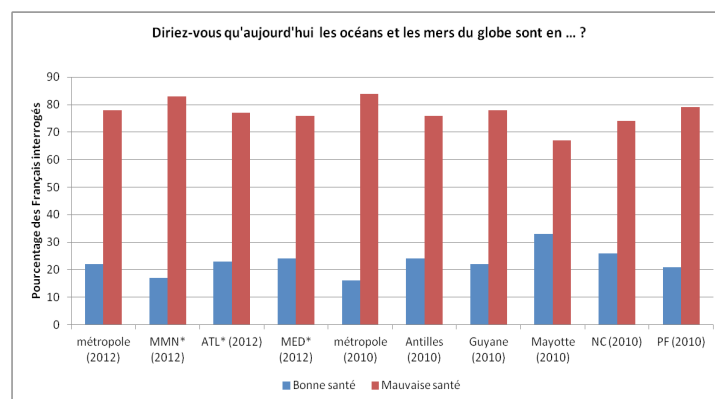
Pour seulement 1 Français sur 5 en moyenne, les mers et les océans du globe sont en bonne santé (Figure 1). Ce chiffre est en légère progression depuis 2008. Plus des ¾ des Français estiment donc que les océans et mers du globe sont en mauvaise santé, ce qui dénote un niveau de préoccupation très important.



Source : sondage IFOP en 2008, 2009 et 2010, sondage LH2 en 2012.

En métropole, les disparités régionales sur cette perception de l'état du milieu marin sont faibles (Figure 2). Ce sont les Français attachés à la côte Manche-mer du Nord qui sont les plus préoccupés, 83% d'entre eux estiment en effet que les mers et océans du globe sont en mauvaise santé (Figure 2). La préoccupation des Français d'outre-mer sur l'état de santé du milieu marin est un peu moins élevée en moyenne : les plus préoccupés sont les habitants de Guyane : (78% d'entre eux l'estiment en mauvaise santé), les moins préoccupés étant ceux de Mayotte (67%).

Figure 2 : évaluation de l'état de santé de la mer par les Français de métropole et d'outre-mer



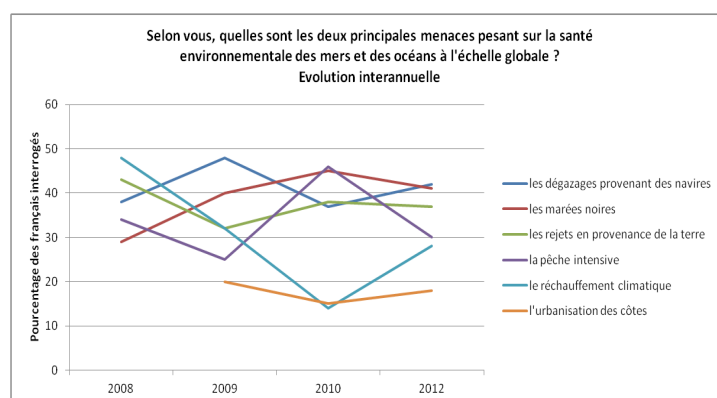
Source : sondage IFOP en 2010 et sondage LH2 en 2012.

MMN : manche-mer du Nord, ATL : Atlantique, MED : Méditerranée, NC : Nouvelle-Calédonie, PF : Polynésie française

* attachement des Français à une côte en particulier (Manche-mer du Nord, Atlantique ou Méditerranée)

La perception du public sur les principales menaces pesant sur le milieu marin fluctue d'une année sur l'autre sous l'influence des événements médiatiques. En effet, en 2008 le changement climatique apparaissait comme la principale menace, en 2009 il s'agissait des dégazages provenant des navires, en 2010 la pêche intensive occupait la première place et en 2012 ce sont les marées noires qui représentent la principale menace (Figure 3). En moyenne entre 2008 et 2012, les deux principaux dangers qui ressortent des enquêtes sont les dégazages provenant des navires et les marées noires. Il s'agit en effet des dangers liés aux activités maritimes les plus médiatisés. Avec 18% de citations parmi les menaces, l'urbanisation des côtes reste en retrait dans l'esprit des Français. Il apparaît une tendance à la baisse de la préoccupation des Français vis-à-vis du réchauffement climatique : tandis qu'il constituait la menace principale pesant sur l'environnement marin pour les Français interrogés en 2008, il n'occupe maintenant que la 4ème position (Figure 3).

Figure 3 : évaluation des principales menaces pesant sur le milieu marin par les Français de métropole depuis 2008



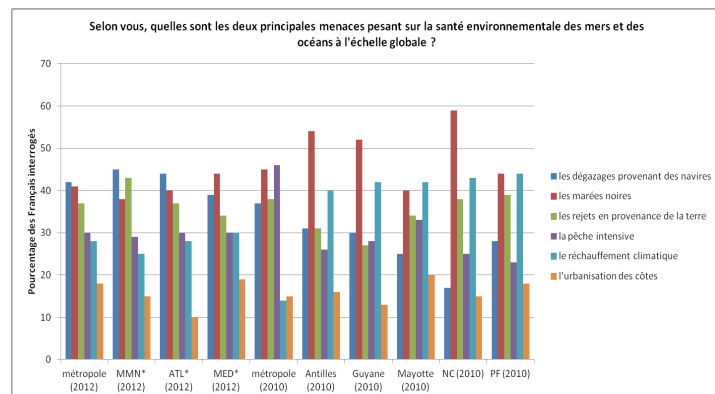
Source : sondage IFOP en 2008, 2009 et 2010, sondage LH2 en 2012.

La figure 4 indique les différences de perception entre régions marines relevées par les enquêtes en outre-mer en 2010 et en métropole en 2012. En métropole et particulièrement chez les Français attachés à la Manche-mer du Nord, les rejets en provenance de la terre sont perçus comme une menace plus importante que sur les autres façades puisqu'elle occupe le deuxième rang des menaces alors qu'elle n'est qu'au 3ème rang sur les autres façades (Figure 4). D'autre part, sur la façade Méditerranéenne, les marées noires sont perçues comme la première menace pesant sur l'environnement marin. Sur cette même façade, l'urbanisation des côtes, quoique peu citée dans l'ensemble, semble plus préoccupante qu'ailleurs en métropole.



Tandis qu'en 2010 un effet de contexte (l'explosion de la plateforme Deepwater Horizon de British Petroleum au large de la Floride) place la marée noire comme la principale menace pour la mer chez la plupart des Français, l'importance des autres menaces est perçue de façon très différente entre métropole et territoires ultramarins. En 2010, en métropole, la principale menace perçue est la pêche intensive (46%) alors que cet élément n'intervient qu'en troisième ou quatrième position dans les autres territoires. Pour les habitants d'outre-mer, le réchauffement climatique revêt une importance bien plus préoccupante que pour les habitants de métropole, notamment à Mayotte qui le classe au premier rang des menaces.

Figure 4 : évaluation des principales menaces pesant sur le milieu marin par les Français de métropole et d'outre-mer

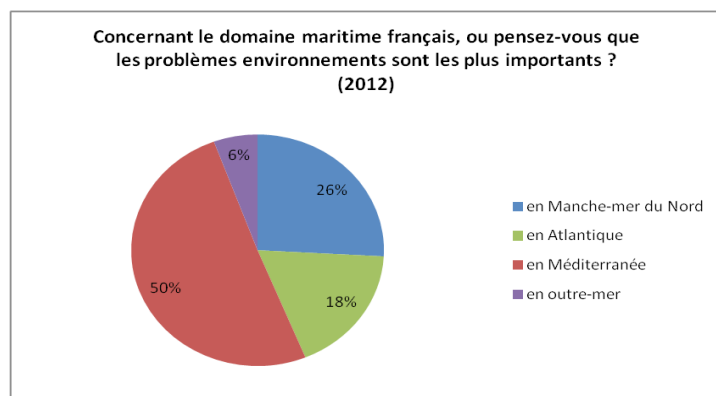


Source : sondage IFOP en 2008, 2009 et 2010, sondage LH2 en 2012.
MMN : manche-mer du Nord, ATL : Atlantique, MED : Méditerranée, NC : Nouvelle-Calédonie, PF : Polynésie française
* attachement des Français à une côte en particulier (Manche-mer du Nord, Atlantique ou Méditerranée)

► Evaluation des zones marines présentant les problèmes environnementaux les plus importants

Au sein du domaine maritime Français, la Méditerranée est la zone sur laquelle les problèmes environnementaux sont perçus comme les plus importants pour les Français de métropole, d'après l'enquête de 2012 (Figure 5). Avec 50% de citations, elle devance la Manche-mer du Nord et l'Atlantique alors que l'outre-mer est vu comme un milieu en bonne santé avec 6% de citations (Figure 5).

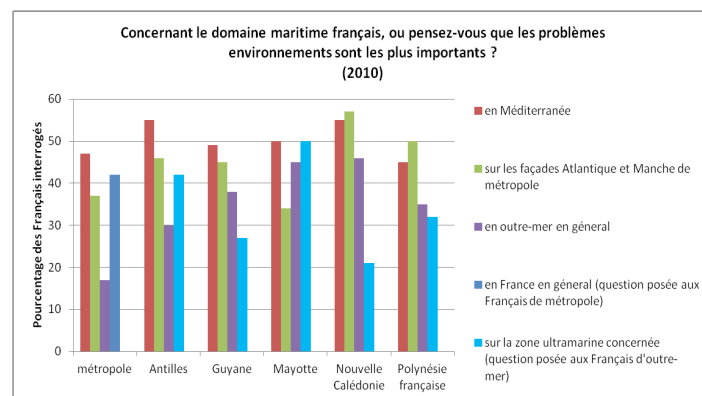
Figure 5 : évaluation par les Français de métropole du domaine maritime présentant les problèmes environnementaux les plus importants, en 2012



Source : sondage LH2 en 2012.

Pour les Français d'outre-mer, la Méditerranée fait également figure de zone sous forte pression : 45 à 55% des Français d'outre-mer estiment que c'est l'endroit où les problèmes environnementaux sont les plus importants (Figure 6). Concernant leur propre territoire, certains Français comme les habitants de Mayotte ou des Antilles sont relativement pessimistes sur l'état de leur zone puisque plus de 40% d'entre eux estiment que les problèmes les plus importants concernent leur territoire. D'autres Français, comme les habitants de Guyane ou de Nouvelle Calédonie pensent que leur zone est soumise à une plus faible pression qu'ailleurs (Figure 6).

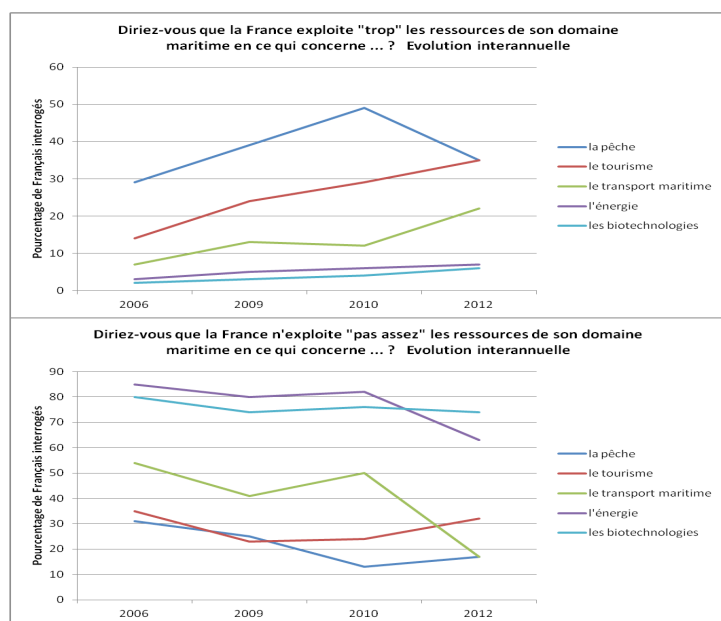
Figure 6 : évaluation par les Français de métropole et d'outre-mer du domaine maritime présentant les problèmes environnementaux les plus importants, en 2010



Source : sondage IFOP en 2010.

En ce qui concerne l'exploitation des ressources marines, en moyenne entre 2006 et 2012, 38% des Français jugent que la France exploite trop ses ressources en ce qui concerne la pêche, 26% en ce qui concerne le tourisme et 14% en ce qui concerne le transport maritime. L'impression de « surexploitation » des ressources augmente de façon significative au fil des années pour tous les secteurs évoqués, sauf pour la pêche qui voit un infléchissement de cette opinion entre 2010 et 2012 (Figure 7). Une nette majorité de Français met cependant en avant le fait que la France n'exploite pas assez les ressources de son domaine maritime en ce qui concerne les biotechnologies et l'énergie. Cette impression de « sous-exploitation » des ressources dans ces domaines d'activités diminue légèrement au fil des années (Figure 7).

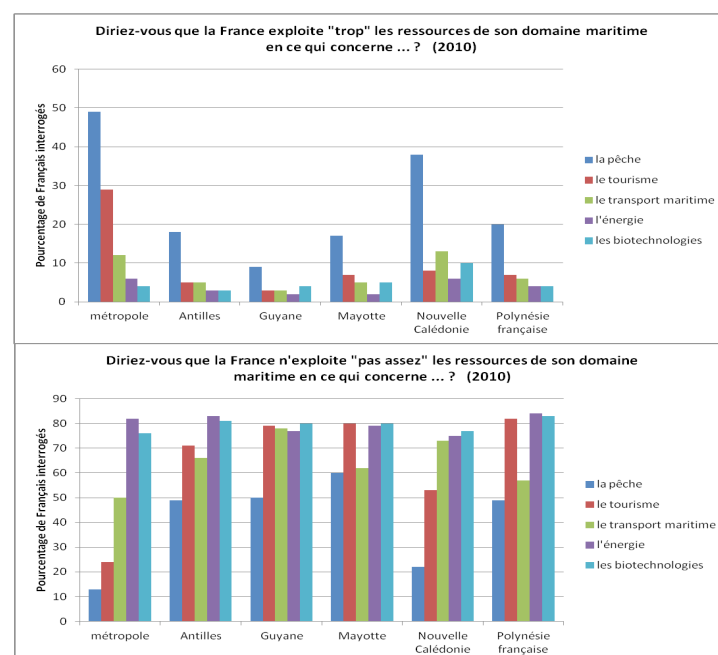
Figure 7 : jugement des Français de métropole sur l'exploitation des ressources du domaine maritime depuis 2006



Source : sondage IFOP en 2006, 2009 et 2010, sondage LH2 en 2012.

Tandis que la perception d'un manque de mise en valeur des énergies renouvelables et des biotechnologies est partagée par l'ensemble des Français (métropole et outre-mer), l'opinion sur l'exploitation des ressources pour les activités de pêche, de tourisme et de transport maritime présente de grandes disparités entre la métropole et l'outre-mer (Figure 8). Dans la majorité des collectivités d'outre mer, la population estime que l'exploitation des ressources halieutiques pour la pêche est insuffisante. En Nouvelle-Calédonie, l'opinion est plutôt que cette collectivité exploite convenablement ses ressources pour la pêche. Concernant l'activité touristique, tandis qu'en métropole, 47% des personnes interrogées en 2010 estiment que les ressources maritimes sont utilisées de manière convenable pour le tourisme, pour l'ensemble des habitants de l'outre-mer, leur collectivité n'exploite pas suffisamment la mer dans ce domaine. De la même façon, l'exploitation du domaine maritime en matière de transport apparaît insuffisante à l'ensemble des Français, et plus particulièrement en outre-mer.

Figure 8 : jugement des Français de métropole et d'outre-mer sur l'exploitation des ressources du domaine maritime en 2010



Source : sondage IFOP en 2010.



• CONTEXTE

La France est le second espace maritime au monde avec plus de dix millions de km², et des côtes donnant sur les trois océans et de nombreuses mers du globe. Les Français ont donc un attachement tout particulier pour la mer, tant du point de vue environnemental qu'économique, et une opinion sur son état de santé. En 2009, à l'occasion du Grenelle de la mer, l'Agence des aires marines protégées a lancé un programme pluriannuel destiné à évaluer la perception et l'attachement des Français à la mer sur la base d'enquêtes annuelles. Une première enquête a été publiée dans le journal Le Marin en 2009 à l'occasion des Journées de la Mer ; en 2010, les Français de l'outre-mer ont plus particulièrement été sondés ; en 2011, l'enquête a été ajustée pour alimenter l'analyse économique et sociale requise par la Directive Cadre européenne sur la Stratégie pour le Milieu Marin (DCSMM). En 2012, l'essentiel du sondage de 2009 et de 2010 a été repris, pour la métropole, et cela afin d'effectuer des analyses de tendances. Cette fiche exploite également des enquêtes plus anciennes (en 2006 et 2008) portant sur un spectre de questions moins large.

• DÉFINITION

Le programme d'étude « les Français et la mer » repose sur des enquêtes menées par des instituts de sondage, en 2009 et en 2010 par l'IFOP et en 2011 et 2012 par la société LH2, auprès d'un échantillon représentatif de la population Française. Les Français d'outre-mer ont été interrogés en 2010. Dans cette fiche sont traitées les questions se rapportant à la perception et au jugement du public sur l'état du milieu marin et l'exploitation des ressources du domaine maritime au sein de différents secteurs d'activités.

• Type d'indicateur : indicateur de force motrice

• Objectifs

La perception des citoyens est un moteur important des politiques publiques actuelles et futures, et aussi le reflet de politiques publiques passées. Cette fiche se focalise sur le ressenti général des Français par rapport à l'état du milieu marin : évaluation de l'état de santé de la mer, évaluation des principales menaces pesant sur le milieu marin à l'échelle globale, évaluation de la zone géographique présentant les problèmes environnementaux les plus importants, et jugement sur l'exploitation des ressources du domaine maritime au sein de différents secteurs d'activités.

Sur ces grandes questions, les différences de perception « régionales » (selon l'attachement des sondés aux différentes régions marines françaises de métropole et d'outre mer), sont analysées.

• Fiche à relier aux fiches suivantes

Les Français et la mer, perceptions et attachements

• Champ géographique

Métropole et outre-mer

• Source : IFOP et LH2

• Sondage 2012 disponible sur le site de l'agence des aires marines protégées, rubrique actualités

• Période : 2006-2012

• Rédacteur : Aamp

• Date de rédaction : Août 2013