



# L'environnement en France

## Rapport sur l'état de l'environnement

[Accueil](#) > [Thèmes](#) > [Pressions exercées par les modes de production et de consommation](#)  
> [Prélèvements de ressources naturelles](#) > [Utilisation des ressources naturelles en France](#)  
> [Évolution de la consommation intérieure de matières en France](#)

# Évolution de la consommation intérieure de matières en France

## Fiches thématiques

La société répond à la demande de biens et services des acteurs économiques notamment en extrayant des matières premières, en important et exportant des matières premières et des biens manufacturés. Ces flux constituent la consommation intérieure de matières : elle comptabilise les quantités effectivement consommées dans le pays.

En France, la baisse de la consommation intérieure de matières atteint 22 % entre 2007 (14 tonnes par habitant) et 2016 (10,8 t /habitant). Suite à la récession de 2008, les matériaux de construction ont été moins consommés, et de par leur poids important (50 % du total) ont largement contribué à cette diminution.

## L'évolution de la consommation de matières

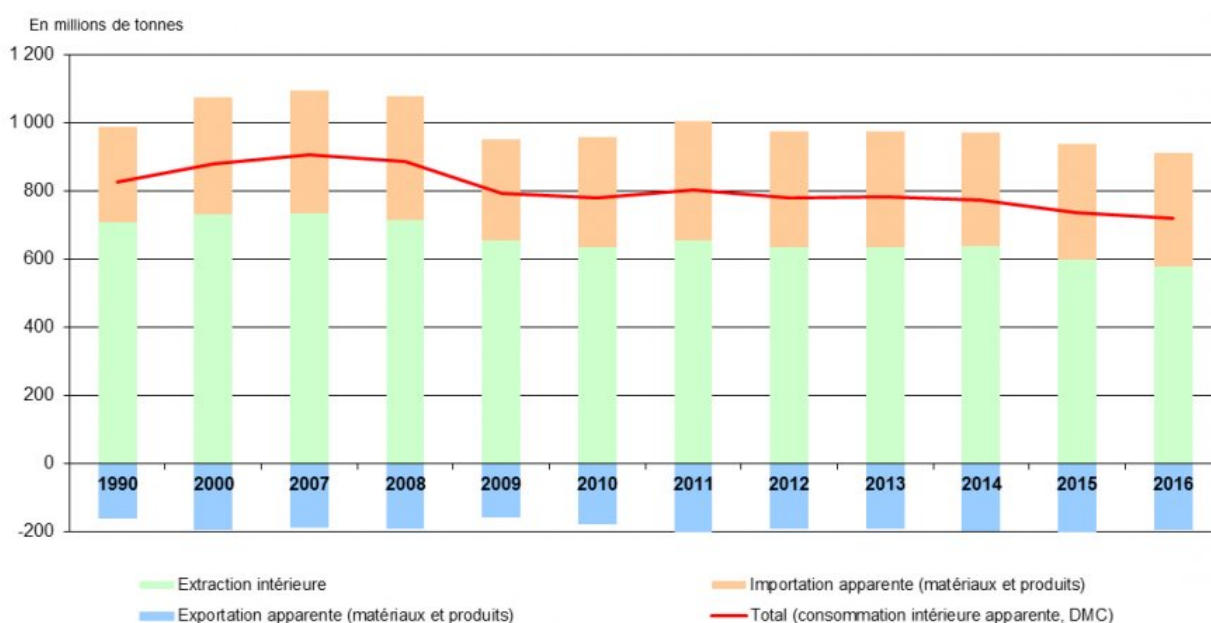
La consommation intérieure apparente de matières (Domestic Material Consumption, DMC) est égale à la somme des flux de matières extraites du territoire et celles importées, réduite des flux de matières exportées. Elle correspond ainsi à la quantité de matières consommées par la population présente sur le territoire pour ses besoins propres.

Cet indicateur fait partie des cibles relatives aux Objectifs de développement durable (ODD) 2030 définies par l'ONU. La France a pour

objectif de diminuer la consommation intérieure de matières (DMC) calculée par habitant (article 74 de la Loi de Transition Énergétique pour la Croissance Verte).

La consommation intérieure de matières a diminué de 22 % entre 2007 (14 tonnes par habitant) et 2016 (10,8 t /habitant). Conséquence de la crise économique de 2008 notamment sur le secteur de la construction, les matériaux concernés ont été moins consommés, et de par leur poids important (50 % du total), ont largement contribué à cette diminution de la DMC.

## Évolution de l'extraction intérieure, des importations et des exportations de matières en France

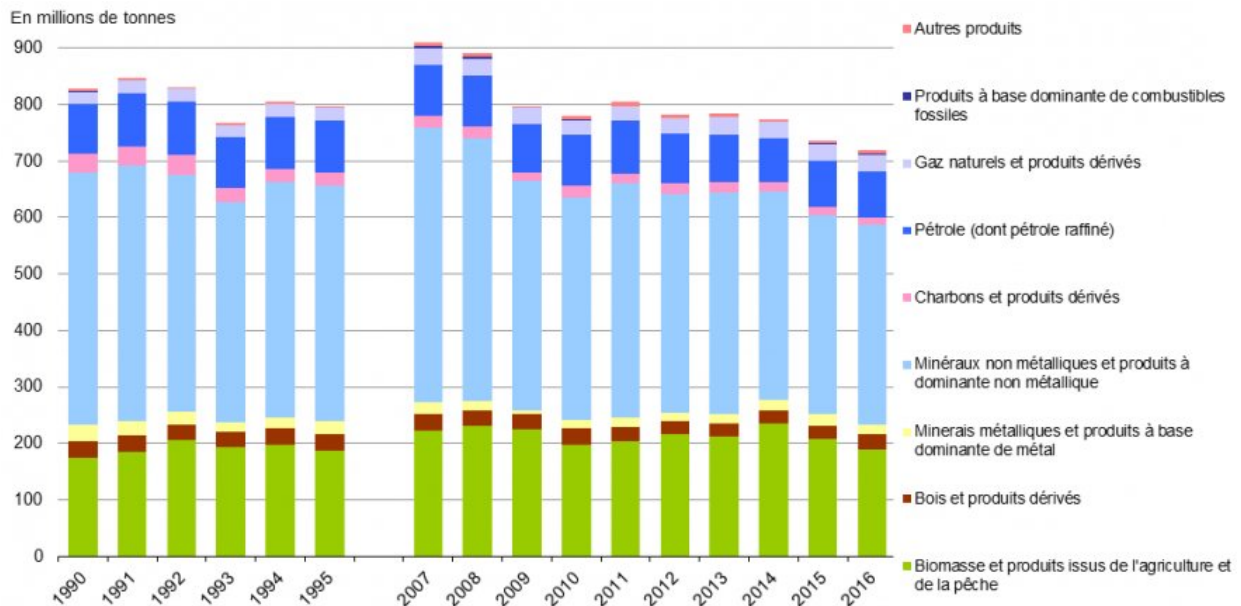


**Source** : Agreste/SSP, douanes françaises, Insee, SDES, Unicem

**Traitement** : SDES

Parmi les matières consommées, si certaines sont renouvelables (Biomasse, soit principalement les produits issus de l'agriculture et de la pêche ainsi que le bois) les autres ne le sont pas : matières minérales (minerais, métalliques ou non) et combustibles fossiles (l'eau n'étant pas comptabilisée). Les minéraux utilisés principalement dans la construction constituent près de la moitié des matières consommées en France (722 millions de tonnes au total en 2016). Plus du quart est composé de la biomasse issue de l'agriculture et de la pêche. Les combustibles fossiles (dont 2/3 de produits pétroliers) représentent 17 % du total.

## Évolution de la composition de la consommation intérieure apparente de matières



**Note** : DMC = extraction intérieure utilisée + importations - exportations.

**Source** : SSP, Agreste -Unicem - Douanes françaises - Eurostat

**Traitement** : SDES, 2018

Rapportée à la population nationale ou comparée au Produit Intérieur Brut (PIB), la consommation intérieure de matières illustre quantitativement une des pressions exercées sur l'environnement et témoigne du comportement plus économe en ressources.

Relativement stable jusqu'à la récession économique de 2008, la consommation intérieure de matières diminue ensuite (effet avant tout de la crise du secteur de la construction) pour se stabiliser sur les dernières années à près de 11 tonnes/habitant.

Si la consommation intérieure de matières rend compte imparfaitement de la pression environnementale induite par le comportement des consommateurs, l'indicateur « empreinte matières » permet de compléter la DMC, agrégat qui ne comptabilise que partiellement les matières réellement mobilisées pour la fabrication des produits importés et exportés. L'empreinte matière intègre l'ensemble des matières utilisées à l'étranger pour produire et transporter les biens importés ; elle est exprimée en équivalent matières premières.

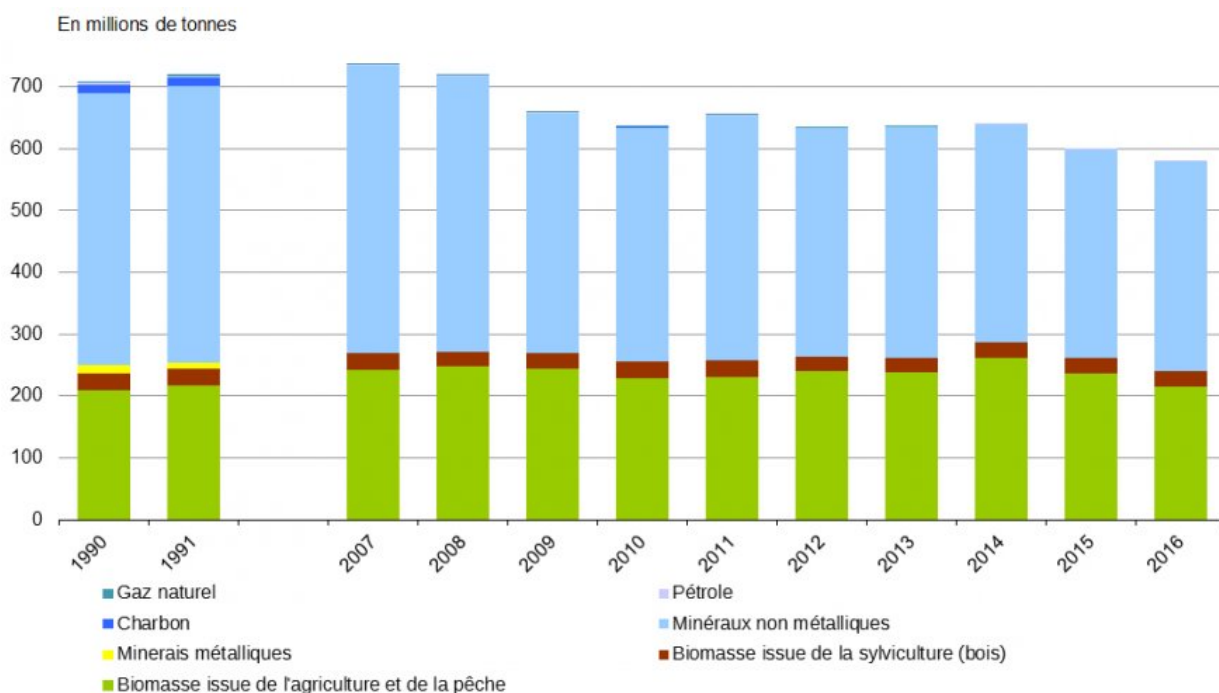
## L'évolution des différentes composantes de la consommation de matières : extraction, importations, exportations

### Les matières extraites du territoire français

L'extraction intérieure utilisée (ou apparente) correspond aux matières extraites et produites sur le territoire français et utilisées par l'économie. On distingue trois grands groupes de matières : la biomasse, les matières minérales (minerais métalliques et minéraux) et les combustibles fossiles. L'eau n'est pas prise en compte.

Après avoir progressé de 20 % pendant les années 1970, la quantité de matières extraites du territoire a globalement peu varié depuis 1990, passant de 709 Mt en 1990 à 737 Mt en 2007 soit 11,6 tonnes par habitant. À partir de 2008, elle décroît pour s'établir à 580 Mt en 2016 soit 8,7 tonnes par habitant. La baisse enregistrée est liée à la diminution de plus de 20 % de l'extraction des matériaux de construction. En effet, ces derniers constituent 53 % de la masse totale extraite et plus de 90 % des minéraux non métalliques. Cette évolution est la conséquence de la baisse l'activité économique dans le secteur de la construction.

## Évolution des matières extraites du territoire français



**Source** : SSP, Agreste - Unicem - SOeS, 2018

**Traitement** : SDES

L'extraction de minéraux non métalliques (industriels ou utilisés principalement dans la construction : graviers, sables, ardoises, grès, granit, etc.) constitue le premier flux entrant dans l'économie, atteignant 338 Mt en 2016, soit 5,1 tonnes par habitant. Les minéraux extraits sont principalement utilisés dans la construction et composés en grande partie des graviers et sables. Ces minéraux de construction représentent 58 % de l'extraction intérieure.

En comparaison, l'extraction de minerais métalliques (fer, or, aluminium, uranium, etc..) est peu élevée (près de 0,2 Mt).

Les matières provenant de l'agriculture et de la pêche (blé, canne à sucre, fruits, fourrage, paille, etc.), destinées à une utilisation humaine (consommation, semences, usages industriels, transformation) ou animale (alimentation, litière), constituent le deuxième flux de matières extraites du territoire, avec 214 millions de tonnes, soit 3,2 tonnes par habitant extraites en 2016. La production de biomasse est cependant fortement influencée par les conditions climatiques et météorologiques. La production de bois (grumes, bois de trituration...) est restée constante autour d'une moyenne de 25 millions de tonnes par an (à l'exception de l'année 2000 suite à la tempête de décembre 1999). À l'opposé, la production de combustibles fossiles (pétrole, charbon, gaz naturel), déjà faible au début des années 1970, est aujourd'hui quasi nulle du fait de l'arrêt de l'extraction du charbon, pour des raisons de coût (Lorraine, Nord, etc.) et de la fin d'exploitation des gisements de gaz. Les besoins relatifs à ces matières énergétiques sont comblés par des importations très importantes (pétrole, gaz). L'extraction de minerais métalliques présente la même évolution.

Cependant, l'extraction de matières premières ne se fait pas sans mobilisation ou déplacement d'autres matières non valorisées économiquement, appelées « extraction intérieure inutilisée ». Ce sont par exemple des résidus de récoltes laissés sur place, des terres déplacées lors de constructions, de la matière inutilisée issue de l'extraction et de l'exploitation minière, etc. Un ou plusieurs impacts environnementaux peuvent être associés à ces mobilisations de matières : déboisement, perte de sol arable et d'habitats écologiques, pollution des eaux...

#### **Zoom : la biomasse et ses produits dérivés**

Avec 241 millions de tonnes en 2016, l'extraction intérieure prédomine sur les importations dans l'approvisionnement en biomasse de la France. L'extraction intérieure de biomasse a très peu évolué depuis 1990, restant constituée pour moitié par les produits de la récolte primaire comme les céréales, les récoltes de betterave et de canne à sucre ou encore les fruits,. Dans le même temps, les importations ont progressé de près de 60 % pour atteindre 58 millions de tonnes en 2016.

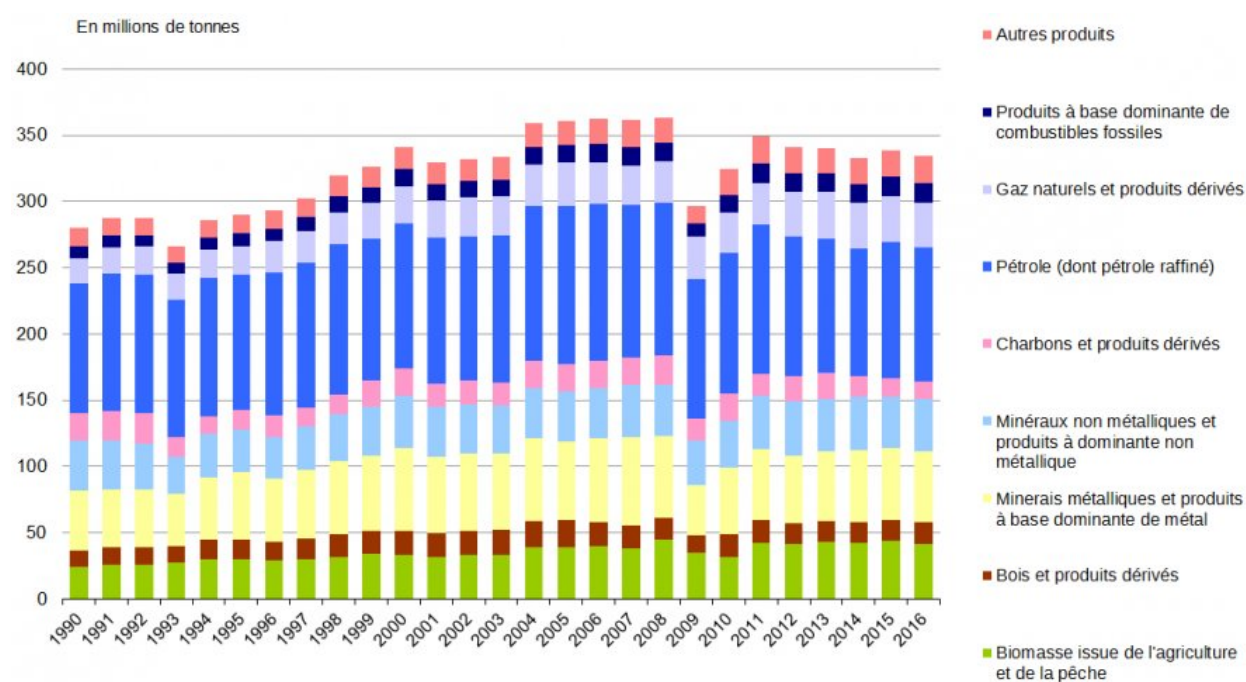
## **Les matières et produits importés en France**

Les comptes macroéconomiques de flux de matières recensent annuellement les flux apparents importés et entrant dans l'économie

sous forme brute ou transformée.

Les matières importées en France sont comptabilisées sous toutes leurs formes, qu'il s'agisse de matières brutes (pétrole, céréales, coton brut, minerai de cuivre, fruits, liège naturel, etc.), de produits semi-finis (pré-alliages de cuivre, de zinc, gasoil, mélange bitumineux, bois scié, copeaux de bois, etc...) ou de produits finis (équipements de transport, marchandises en verre, préparations alimentaires diverses, tissus, jouets, vêtements, instruments de musique, etc.).

## Évolution des matières et produits importés en France



**Source :** Douanes françaises

**Traitement :** SDES, 2018

Les importations ont globalement augmenté de 30 % entre 1990 et 2008, pour atteindre environ 363 millions de tonnes, soit 5,7 tonnes par habitant en 2008. En 2009, elles ont très nettement diminué du fait de la baisse de l'activité économique. Puis la masse des importations a progressé, se stabilisant autour de 340 Mt sur 2014-2016, soit 5,1 t/hab.

L'ensemble des combustibles fossiles et dérivés représente 50 % des importations. Ceux-ci comprennent le pétrole, le charbon et le gaz naturel, ainsi que des produits qui en sont majoritairement composés, comme les produits chimiques organiques, les plastiques sous forme primaire ou non, le caoutchouc synthétique. Le pétrole, sous sa forme brute ou raffinée (gasoil et fioul domestique), est la première matière importée, avec 30 % du total.

Les minerais métalliques et produits composés principalement de métal totalisent 16 % des importations (machines et équipements de transport,



dont les voitures, certains articles électroménagers, etc.). Le fer et l'acier constituent 60 % de ce flux et les autres produits à base de métal en représentent 29 %.

L'importation de biomasse et produits issus de la biomasse (agriculture, sylviculture et pêche) s'est élevée à 58 millions de tonnes en 2016, soit 60 % de plus qu'en 1990. Le bois et les produits dérivés, tels que les panneaux de fibres de bois ou encore les bois plaqués et stratifiés plus ou moins composés de bois tropicaux, représentent un peu moins du tiers des importations de biomasse.

## Importations apparentes par catégorie de matières en 2016

Catégorie de matières	Exemples de matières ou de produits	Importations apparentes en 2016 (en tonnes par habitant)
Combustibles fossiles et produits dérivés	Pétrole et produits pétroliers, charbon, gaz naturel, fuel	2,2
Minerais métalliques et produits à base dominante de métal	Voitures, rails, machines à laver	0,8
Matière issus de l'agriculture et de la pêche	Diverses préparations alimentaires à base de viande, de poissons, de céréales,..., café, chocolat, produits manufacturés en cuir, laine ou soie,..., fleurs	0,6
Minéraux non métalliques et produits à dominante non métallique	Divers articles en pierre de marbre, de grès, de granit,..., en amiante-ciment, matériaux de construction en argile, bitume, articles de verre, , quartz, diverses substances minérales, y compris pour engrais, diamant travaillé ou non	0,6
Bois et produits dérivés	Grumes, planches, charpentes, panneaux en particules de bois, traverses de rail en bois, charbon de bois, pâte à papier, caoutchouc naturel	0,2

Catégorie de matières	Exemples de matières ou de produits	Importations apparentes en 2016 (en tonnes par habitant)
Produits à base dominante de combustibles fossiles	Plastiques, fibres synthétiques, produits chimiques organiques	0,2
Autres produits	Vêtements, produits pharmaceutiques et cosmétiques, lunettes, montres, instruments de musiques, œuvre d'art, certains équipements de jeux et sport,...	0,3

**Source :** Douanes françaises

**Traitement :** SDES, 2018

La répartition entre les matières premières, les produits semi-finis et finis dans les importations tend à se modifier. Entre 1990 et 2015, la part des matières brutes a diminué, passant de près de 60 % à un peu moins de 50 % de la masse totale des importations. Pour 2015, elle s'établit à 48 %. Le reste est constitué de produits semi-finis (27 %) et de produits finis (25 %).

### **Zoom : l'extraction des minerais métalliques et ses impacts sur l'environnement**

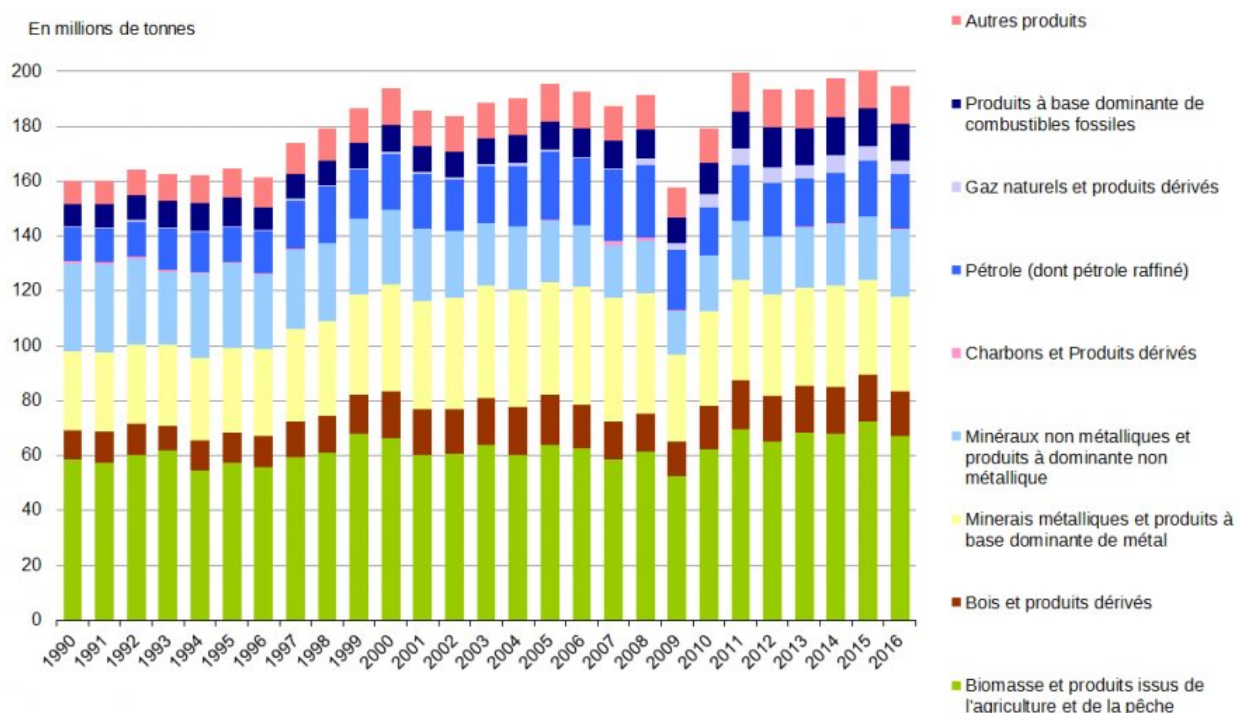
Les minerais métalliques et produits dérivés comprennent essentiellement les minerais à base de fer, de cuivre, d'aluminium et bauxite, et de divers autres métaux (nickel, plomb, zinc,...). Des importations croissantes se sont substituées à une extraction intérieure de minerais métalliques aujourd'hui quasi nulle en France. En 2016, 53 millions de tonnes sont importées, dont près des 70 % sont sous forme finie et semi-finie. D'une certaine manière, la France transfère ainsi à l'étranger les impacts environnementaux induits par ses besoins en minerais métalliques et produits dérivés. En effet, leur extraction nécessite l'excavation de grandes quantités de terre, lesquelles, même si elles peuvent servir lors du comblement d'autres sites d'extraction – gravières et carrières –, ont cependant d'importants impacts : défrichement des sols et élimination de la végétation, atteinte à l'habitat et à la survie d'espèces endémiques, atteinte au système hydrologique, dégradation des paysages...



# Les matières et produits exportés

Les matières exportées de France sont comptabilisées sous toutes leurs formes, comme dans le cas des importations (matières brutes, produits semi-finis et produits finis). En 2016, les flux de matières exportées sont supérieurs de 25 % à ceux de 1990, atteignant 195 millions de tonnes, soit près de 3,0 tonnes par habitant. Les exportations se sont aussi diversifiées en nature.

## Évolution des matières et produits exportés en France



Source : Douanes françaises

Traitement : SDES, 2018

## Exportations apparentes par catégorie de matière en 2016

Catégorie de matières	Exemples de matières ou de produits	Exportations apparentes en 2016 (en tonne par habitant)
Combustibles fossiles et produits dérivés	Pétrole et produits pétroliers, charbon, gaz naturel, fuel	1,0

Catégorie de matières	Exemples de matières ou de produits	Exportations apparentes en 2016 (en tonne par habitant)
Minerais métalliques et produits à base dominante de métal	Voitures, rails, machines à laver	0,5
Matière issus de l'agriculture et de la pêche	Diverses préparations alimentaires à base de viande, de poissons, de céréales,..., café, chocolat, produits manufacturés en cuir, laine ou soie,..., fleurs	0,4
Minéraux non métalliques et produits à dominante non métallique	Divers articles en pierre de marbre, de grès, de granit,..., en amiante-ciment, matériaux de construction en argile, bitume, articles de verre, , quartz, diverses substances minérales, y compris pour engrais, diamant travaillé ou non	0,25
Bois et produits dérivés	Grumes, planches, charpentes, panneaux en particules de bois, traverses de rail en bois, charbon de bois, pâte à papier, caoutchouc naturel	0,4
Produits à base dominante de combustibles fossiles	Plastiques, fibres synthétiques, produits chimiques organiques	0,2
Autres produits	Vêtements, produits pharmaceutiques et cosmétiques, lunettes, montres, instruments de musiques, œuvre d'art, certains équipements de jeux et sport,...	0,2

**Source :** Douanes françaises

**Traitement :** SDES, 2018

Les exportations de combustibles fossiles et des produits qui en dérivent (essentiellement le pétrole raffiné, les matières plastiques et les produits chimiques organiques) ont progressé de 83 % depuis 1990 et représentent environ un cinquième du total exporté en 2016.

La création de biens et le fonctionnement des services en France ont entraîné en 2016 l'exportation de près de 3 tonnes de matières par habitant, soit presque 40 % de moins que pour les importations (5,1 t/hab).

Comme pour les importations, la répartition entre les matières premières, les produits semi-finis et finis tend à se modifier dans les exportations françaises. Les produits finis et semi-finis, qui représentaient environ 55 % de la masse totale des exportations en 1990, en représentent environ les deux tiers en 2016.

## **VOIR AUSSI**

- Les comptes macroéconomiques de flux de matières
- Productivité matières et facteurs d'évolution du besoin de l'économie
- L'extraction de matières minérales en France
- Gestion et utilisation des ressources : un enjeu majeur
- L'empreinte matières de la France